



2027학년도

충청남도 고등학교 입학전형 기본계획



차례



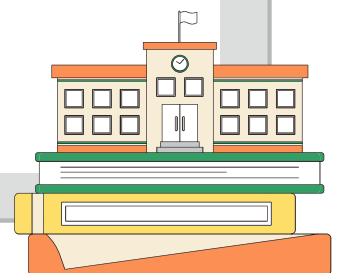
I. 2027학년도 충청남도 고등학교 입학전형 기본계획	5
II. 2027학년도 고등학교 특례입학 업무처리 지침	61
III. 2027학년도 사회통합전형 추진계획	89
IV. 충남고입시스템 설명서	107
1. 2027학년도 충남고입시스템 안내	111
2. 권한 관리	112
3. 진학지도 내신 관리	118
4. 진학 희망 조사	142
V. NEIS 입학업무 처리 절차	155
VI. 2027학년도 자기주도학습전형 및 고등학교 입학전형 영향평가 매뉴얼	201

I

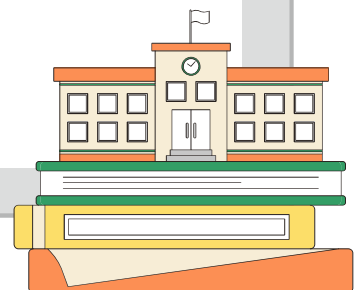
2027학년도 충청남도 고등학교 입학전형 기본계획



I. 목적	5
II. 기본 방침	5
III. 지원 자격	7
IV. 전기학교 전형	8
1. 과학고	8
2. 예술고, 체육고	8
3. 산업수요 맞춤형고(마이스터고)	8
4. 특성화고, 일반고 특성화학과	8
5. 고등기술학교	9
V. 후기학교 전형	9
1. 교육감전형	9
2. 학교장전형	14
VI. 중학교졸업학력검정고시 합격자 추가 전형	15
VII. 기타 전형	15
1. 체육특기자	15
2. 국가유공자 자녀	16
3. 특수교육 대상자	16
4. 사회통합전형 대상자	16
5. 특례입학 대상자	17
6. 중증질환 산정특례 대상자	17
7. 외국인 유학생	18



VIII. 입학전형 일정	19
IX. 입학전형 관리	20
1. 입학전형요강	20
2. 전형별 제출서류	22
X. 유의 사항	23
IX. 행정 사항	24
[붙임1] 고등학교 입학전형 내신성적 산출 방법 (일반고, 특성화고)	30
[붙임2] 고등학교 입학전형 내신성적 산출 방법 (예술고, 체육고, 산업수요 맞춤형고(마이스터고), 고등기술학교)	39
[붙임3] 수상경력 상급학교 제공 관리	43
<양식 1> 내신성적 석차연명부(중학교)	45
<양식 2> 입학전형대상자 석차연명부(고등학교)	46
<양식 3> 입학원서(학교장전형-특성화고)	47
<양식 4-A> 입학원서(교육감전형-일반지원자)	49
<양식 4-B> 입학원서(교육감전형-자율형 사립고/외국어고/국제고 동시지원자)	51
<양식 5> 입학원서(학교장전형-일반고)	53
<양식 6> 내신성적표(충남 학생용)	55
<양식 7> 내신성적표(특목고용)	56
<양식 8> 고입전형용 석차백분율 확인서(타 시·도 학생용)	57
<양식 9> 개인정보 활용동의서	58
<양식 10> 입학 포기원	59
<양식 11> 체육특기자 최저학력 학교장 확인서	60





2027학년도 충청남도 고등학교 입학전형 기본계획

충청남도교육청

I 목적

1. 중학교 교육과정 운영을 정상화한다.
2. 창의인성 교육을 내실화한다.
3. 입학전형의 공정성과 신뢰성, 선발 방법의 다양성을 제고한다.

II 기본 방침

1. 고등학교의 입학전형은 「초·중등교육법 시행령」 제76조의3 ~ 제106조의3에 따라 교육감의 승인을 얻어 학교장이 실시¹⁾한다. 단, 시·도 조례로 정하는 지역 안의 입학전형은 교육감이 실시²⁾한다.
2. 전형 시기는 전기와 후기로 구분하여 실시하되, 전기학교에 지원하여 합격한 자는 후기학교에 지원할 수 없다.

전기학교와 후기학교의 구분

- 전기 : 특수목적고(외국어고 제외), 특성화고, 일반고 특성화학과, 고등기술학교, 영재학교
- 후기 : 일반고, 자율형 공립고, 특수목적고(외국어고), 자율형 사립고

3. 입학전형은 일반전형, 특별전형, 자기주도학습전형 등으로 실시한다.
4. 일반전형과 특별전형은 동시에 원서접수를 실시한다.
5. 특별전형은 취업 희망자, 북한이탈 학생, 사회통합, 소규모학교 학생³⁾, 독서 활동, 창의적 체험활동, 학교스포츠클럽활동, 타 시·도 학생⁴⁾, 외국인 유학생 등의 분야로 구분한다.

- 1) 학교장전형
- 2) 교육감전형
- 3) 3학년이 한 학급인 중학교의 학생으로 당해 학교에서 두 학기 이상을 이수한 자
- 4) 전국단위 모집학교에 지원한 타 시·도 학생 중 지원 학생의 소속 시·도교육청 당해 지침에 따른 석차백분율 산출이 불가능한 학생

- 고입 기본 계획
- 고입 특례 지침
- 사회 통합 전형
- 권한 관리
- 진학 지도 내신
- 진학 희망 조사
- NEIS 입학 처리 절차
- 자기 주도 학습 전형



6. 특별전형의 실시여부와 모집분야, 모집인원, 전형방법 등은 학교장이 정한다.
7. 특별전형은 모집정원의 30% 이하로 선발한다. 단, 특성화고등학교는 모집정원의 30% 이상 선발한다.
8. 자기주도학습전형은 학교생활기록부, 자기소개서, 면접 등을 전형자료로 사용하여 실시한다. 단, 과학고등학교는 「충청남도 과학고등학교 입학전형 매뉴얼」을 따른다.
9. 자기주도학습전형을 실시하는 학교는 「고등학교 입학전형 영향평가」를 실시한다.
10. 사회통합전형을 실시하는 외국어고, 과학고, 자율형 사립고는 교육감이 정한 대상자 범위와 전형 방법을 준수한다.
11. 전기학교에 지원하는 자는 1개 학교만 지원해야 한다(전형시기와 시·도가 다르더라도 2개교에 지원 불가). 단, 산업수요 맞춤형고(마이스터고)에 지원하여 불합격한 자는 특성화고, 일반고 특성화학과에 지원할 수 있다.
12. 후기학교에 지원하는 자는 1개 학교만 지원해야 한다(전형시기와 시·도가 다르더라도 2개교에 지원 불가). 단, 자율형 사립고, 외국어고, 국제고 지원자는 희망에 따라 교육감전형 고등학교에만 동시지원 할 수 있다.
13. 합격자로서 입학을 포기한 경우 당해 학년도에는 지원할 수 없다.
14. 모집정원 미달 학교는 선발정원 미달 인원에 한하여 추가모집을 실시하며, 내신성적으로 전형한다. 단, 특수목적고, 자율형 사립고는 학교별 계획에 따라 실시한다.
15. 모집정원 충족 학교는 입학 전 타 시·도 전출 등으로 인한 결원이 발생한 경우에도 추가모집을 실시하지 않고 입학 후 전입생 등으로 충원한다.
16. 고등학교장은 교육감의 승인을 받아 관내 학생을 일정비율 우선 선발할 수 있다.
17. 본 계획에 없는 사항은 관계 법령, 당해 학년도 「학교생활기록 작성 및 관리지침」, 「중·고등학교 학업성적관리 시행지침」 등에 따라 중학교 학업성적관리위원회, 고등학교 입학전형위원회에서 심의·결정하여 적용한다.



Ⅲ 지원 자격

1. 충청남도 소재 중학교 졸업예정자⁵⁾
2. 중학교 졸업자로 충청남도에 거주하는 자⁶⁾
3. 타 시·도의 특성화중학교, 전국단위 모집 자율학교 졸업예정자로 충청남도에 거주하는 자
4. 「초·중등교육법 시행령」 제97조에 따라 중학교 졸업자와 동등한 학력이 있다고 인정된 자(중학교 졸업학력 검정고시에 합격한 사람 등)로 충청남도에 거주하는 자
5. 타 시·도 소재 중학교 졸업예정자 또는 타 시·도에 거주하는 중학교 졸업자로 전국단위 모집학교(학과)에 진학하고자 하는 자
6. 타 시·도 소재 중학교 졸업예정자로 중학교 소재 지역에 없는 특수목적고(과학고, 외국어고)에 진학하고자 하는 자
7. 타 시·도에 거주하는 중학교 졸업자로 거주하는 지역에 없는 특수목적고(과학고, 외국어고)에 진학하고자 하는 자
8. 「초·중등교육법 시행령」 제81조 제2항에 따라 충청남도에 소재한 학교에 지원하는 자(인접 시·도 교육감이 협의하여 정한 중학교의 졸업예정자)
9. 타 시·도 소재 중학교 졸업(예정)자로서 「혁신도시 조성 및 발전에 관한 특별법」 제2조 제3호에 따른 혁신도시로 이전하는 기관 종사자의 자녀

5) '졸업예정자'란 2026학년도 중학교 3학년인 학생과 조기졸업 학생을 뜻함

6) '충청남도에 거주하는 자'란 '원서 접수일 기준' 모든 가족이 충청남도에 주민등록이 되어 있고 실거주하는 자를 뜻함

고입
기본
계획

고입
특례
지침

사회
통합
전형

권한
관리

진학
지도
내신

진학
희망
조사

NEIS
입학
처리
절차

자기
주도
학습
전형



IV 전기학교 전형

1. 과학고

- 가. 「충청남도 과학고등학교 입학전형 매뉴얼」에 따라 실시한다.
- 나. 내신성적 반영 과목, 학년별 반영 비율, 내신성적과 면접 반영 비율 등은 교육감의 승인을 받아 실시한다. 단, 「특수목적고등학교의 지정 및 운영에 관한 훈령」 제17조에 따라 모집정원의 20% 이상을 사회통합전형 대상자로 선발해야 한다.

2. 예술고, 체육고

- 가. 전형방법과 일정은 학교별로 교육감의 승인을 받아 실시하며, 지필고사는 실시하지 않는다.
- 나. 전형자료 중 내신성적은 [붙임 2]와 같이 산출한다.

3. 산업수요 맞춤형고(마이스터고)

- 가. 「산업수요 맞춤형고(마이스터고) 입학전형 매뉴얼」에 따라 교육감의 승인을 받아 실시하며, 지필고사는 실시하지 않는다.
- 나. 전형자료 중 내신성적은 [붙임 2]와 같이 산출한다.
- 다. 특별전형에 지원한 자는 당해 학교의 일반전형에도 지원한 것으로 간주한다.
※ 외국인 유학생 분야는 「직업계고 외국인 유학생 선발 계획」에 따라 실시한다.

4. 특성화고, 일반고 특성화학과

가. 일반전형

내신성적을 전형자료로 사용한다.

나. 특별전형

- 1) 모집분야, 모집인원, 전형방법, 지원자격 등은 학교 실정에 따라 당해 고등학교 입학전형위원회의 심의를 거쳐 학교장이 정한다.
- 2) 모집정원의 30% 이상 선발한다.
- 3) 취업희망자분야는 「특성화고 취업희망자전형 추진 계획」에 따라 실시한다.
- 4) 북한이탈 학생 분야
 - 가) 「북한이탈주민의 보호 및 정착지원에 관한 법률」 제2조 제2호에 따른 보호대상자로서 특성화고 또는 일반고의 특성화학과에 입학할 희망하는 자를 대상으로 한다.
 - 나) 내신성적을 전형자료로 사용하여 모집정원의 2% 범위 내에서 선발할 수 있다.
- 5) 외국인 유학생 분야는 「직업계고 외국인 유학생 선발 계획」에 따라 실시한다.



다. 유의사항

- 1) 타 시·도 학생⁷⁾ 내신성적은 지원 학생 소속 시·도교육청의 당해 지침에 따라 출신중학교에서 제출한 ‘<양식 8>고입전형용 석차백분율 확인서’로 산출한다.
- 2) 특별전형에 지원한 자는 당해 학교의 일반전형에도 지원한 것으로 간주한다.

5. 고등기술학교

가. 전형방법과 일정은 교육감의 승인을 받아 실시하며, 지필고사는 실시하지 않는다.

나. 전형자료 중 내신성적은 [붙임 2]와 같이 산출한다.

V 후기학교 전형

1. 교육감전형

가. 천안시와 아산시 소재 일반고등학교를 각각 단일 학군으로 한다.

나. 학군별 대상 학교

1) 천안학군(13교)

천안중앙고등학교, 천안여자고등학교, 천안두정고등학교, 천안월봉고등학교, 천안쌍용고등학교, 천안신당고등학교, 천안오성고등학교, 천안업성고등학교, 천안청수고등학교, 천안불당고등학교, 천안고등학교, 복자여자고등학교, 복일여자고등학교

2) 아산학군(9교)

온양고등학교, 온양여자고등학교, 온양용화고등학교, 설화고등학교, 배방고등학교, 이순신고등학교, 아산충무고등학교, 아산고등학교, 한울고등학교

다. 지원 방법

- 1) 지원자는 충청남도교육감이 정하는 입학원서를 작성하여 제출한다.

7) 타 시·도 학생

- 전국단위 모집에 지원한 자
- 타 시·도 특성화중학교, 전국단위 모집 자율학교 졸업예정자로 충청남도에 거주하는 자

- 고입 기본 계획
- 고입 특례 지침
- 사회 통합 전형
- 권한 관리
- 진학 지도 내신
- 진학 희망 조사
- NEIS 입학 처리 절차
- 자기 주도 학습 전형



- 2) 지원자는 본인의 희망에 따라 지망학교 순위를 정하여 지원한다.
- 3) 교육감전형 지역에 소재하는 중학교 졸업예정자는 중학교가 소재하는 학군에 지원한다. 단, 음봉중학교 2026학년도 졸업예정자(2026학년도 중학교 3학년)는 천안학군과 아산학군 중 1개 학군을 선택하여 지원할 수 있다(탕정고 개교 시점 입학생부터는 아산학군만 지원 가능).
- 4) 교육감전형 지역 외 소재 중학교 졸업예정자는 천안학군에만 지원한다.
- 5) 타 시·도 특성화중학교, 전국단위 모집 자율학교 졸업예정자는 거주하는 지역의 학군에 지원한다. 단, 교육감전형 지역 외 거주자는 천안학군에만 지원한다.
- 6) 졸업자는 거주하는 지역의 학군에 지원한다. 단, 교육감전형 지역 외 거주자는 천안학군에만 지원한다.
- 7) 체육특기자, 특수교육대상자는 천안학군과 아산학군 중 1개 학군을 선택하여 지원할 수 있다.
- 8) 학군별 지원 방법
 - 가) 천안학군의 경우 남학생은 1지망부터 10지망까지, 여학생은 1지망부터 11지망까지 희망 순위별로 지원한다.
 - 나) 아산학군의 경우 남녀학생은 각각 1지망부터 7지망까지 희망 순위별로 지원한다.
 - 다) 자율형 사립고·외국어고·국제고 지원자 중 동시지원을 희망하는 경우 자율형 사립고·외국어고·국제고를 1지망 지원으로 간주하고 2지망부터 희망 순위별로 지원한다.

라. 학생 선발 방법

- 1) 교육감전형 고등학교 지원자와 동시지원을 희망하는 자율형 사립고·외국어고·국제고 불합격자를 대상으로 한다.
- 2) 내신성적을 전형자료로 사용하여 내신성적 상위 순으로 학군별 모집 총 정원만큼 성별 구분 없이 선발한다.
- 3) 타 시·도 학생⁸⁾ 내신성적은 지원 학생 소속 시·도교육청의 당해 지침에 따라 출신중학교에서 제출한 ‘<양식 8>고입전형용 석차백분율 확인서’로 산출한다.

8) 타 시·도 학생

- 전국단위 모집에 지원한 자
- 타 시·도 특성화중학교, 전국단위 모집 자율학교 졸업예정자로 충청남도에 거주하는 자



마. 학교 배정 방법

1) 우선배정

아래 대상자가 입증자료를 갖추어 희망할 경우 「충청남도고등학교 입학추천관리위원회」의 심의를 거쳐 우선배정 할 수 있다.

가) 정원 내(입학전형에서 합격한 자)

(1) 지체장애인

■ 입증자료 : 장애인증명서

(2) 뇌병변장애인

■ 입증자료 : 장애인증명서

(3) 가정위탁·복지시설(공동생활가정) 입소 아동

■ 입증자료 : (가정위탁 아동) 가정위탁보호 확인서
(복지시설 입소 아동) 수급자증명서
(공동생활가정 아동) 재원증명서

(4) 장애의 정도가 심한(중증) 장애인의 자녀

■ 입증자료 : 부 또는 모의 장애인증명서, 가족관계증명서

(5) 다자녀 가구(4자녀 이상) 학생⁹⁾

■ 입증자료 : 가족관계증명서, 해당 형제·자매의 고등학교 재학증명서

(6) 제1형 당뇨 환자

■ 입증자료 : 종합병원에서 발급한 제1형 당뇨 진단서

나) 정원 외

(1) 국가유공자 자녀

■ 입증자료 : 국가보훈처장이 제출한 교육지원 대상자 명단

(2) 특례입학 대상자

■ 입증자료 : 특례입학 유형별 제출서류¹⁰⁾

(3) 특수교육 대상자

(4) 중증질환 산정특례 대상자

■ 입증자료 : 「중증질환 산정특례 대상자」임을 명시한 진단서

2) 체육특기자 배정

체육특기자는 「충청남도 체육특기자선발위원회」에서 최저학력¹¹⁾ 도달 여부를 반영하여 선발하고, 정원 내로 배정한다.

9) 다자녀 가구(4자녀 이상) 학생이 희망할 경우 '입학일 기준' 형제·자매(2촌)가 재학 중인 학교로 배정할 수 있음

10) 「고등학교 특례입학 업무처리 지침」 참조

11) 중학교 재학 중 최저학력 도달 확인을 위해 '<양식 11>체육특기자 최저학력 학교장 확인서' 제출

고입
기본
계획

고입
특례
지침

사회
통합
전형

권한
관리

진학
지도
내신

진학
희망
조사

NEIS
입학
처리
절차

자기
주도
학습
전형



3) 일반배정

- 가) 학교 배정은 학군별 입학전형에서 합격한 자에 한하여 성적과 관계 없이 선지원 후추첨 방식으로 배정한다.
- 나) 학교별 선배정자를 배정한 후 남은 인원에 대하여 1지망 지원자부터 배정한다.
 - (1) 1지망 지원자의 수가 해당학교 배정인원을 초과한 경우
 - (가) 배정 인원만큼 1지망 지원자 중에서 전산 추첨 배정한다.
 - (나) 1지망 지원교에 배정받지 못한 학생은 2지망 지원교에 전산 추첨 배정한다.
 - ※ 2지망 지원교가 1지망에서 이미 배정인원이 충원된 경우 3지망으로 넘어간다.
 - (다) 동일한 방법으로 3지망 지원교, 4지망 지원교의 순으로 마지막 지원교까지 전산 추첨 배정한다.
 - (2) 1지망 지원자의 수가 해당학교 배정인원에 미달한 경우
 - (가) 1지망 지원자 전원을 배정한다.
 - (나) 부족한 배정인원은 1지망 지원에서 배정받지 못한 2지망 지원자를 대상으로 전산 추첨 배정한다.
 - (다) 동일한 방법으로 3지망 지원자, 4지망 지원자의 순으로 마지막 지원자까지 전산 추첨 배정한다.
- 다) 전산 추첨 배정 결과 성(性)별 초과에 따라 미배정자가 발생한 경우, 미배정자는 남·여별 지원 가능한 모든 학교를 대상으로 골고루 배정한다.

4) 쌍생아 동일배정

- 가) 쌍생아(다생아 포함)가 동일학교에 지원한 경우 대표 1인을 일반 학생과 동일한 방법으로 전산 추첨 배정하며, 나머지 지원자는 대표 1인이 배정된 학교에 배정한다.
 - ※ 자율형 사립고, 외국어고, 국제고 동시지원자는 신청할 수 없다.
- 나) 동일 학년에 2명 이상의 자녀가 재학중인 경우 쌍생아 동일배정 기준에 준하여 처리한다.
- 다) 남녀쌍생아는 남녀공학으로만 배정한다.

5) 교직원자녀 타교배정

부 또는 모가 재직하는 고등학교와 다른 고등학교에 배정을 희망할 경우 부 또는 모 재직교를 제외하여 전산 추첨 배정한다.



6) 동시지원자 배정

자율형 사립고·외국어고·국제고 불합격자는 미배정된 2지망 지원자와 함께 2지망부터 전산 추첨 배정한다.

※ 2지망 지원교가 1지망에서 이미 배정인원이 충원된 경우 3지망으로 넘어간다.

7) 지역 배제배정

가) 천안시 읍·면지역 소재 중학교 졸업(예정)자로 천안시 읍·면지역에 거주하는 입증자료를 갖추어 희망할 경우, 출신 중학교에서 가장 원거리에 위치한 1개의 고등학교를 제외하여 전산 추첨 배정한다. 남학생은 1지망부터 9지망까지, 여학생은 1지망부터 10지망까지 희망 순위별로 지원할 수 있다. 학생의 출신 중학교에서 가장 원거리에 위치한 고등학교의 판정은 「충청남도고등학교입학추첨관리위원회」에서 정한다.

나) 아산시 둔포면 이외 아산시 소재 중학교 졸업(예정)자가 희망할 경우, 원거리에 위치한 둔포면 소재 일반고등학교를 제외하여 지원할 수 있다.

바. 기타사항

1) 다음 사항의 경우 입학정원을 조정할 수 있다.

가) 지원자 수가 학군별 모집 총 정원에 미달인 경우

나) 전산 추첨 배정 결과 성(性)별 초과에 따라 미배정자가 발생한 경우

다) 「학교폭력예방 및 대책에 관한 법률」 제17조 제1항 제8호에 따라 전학 조치된 가해자와 피해자가 동일학교에 배정되었을 경우

라) 읍·면지역 소재 고등학교에 학생 수용 불균형이 발생한 경우

2) 배정된 자가 당해 학교의 입학에 포기한 경우 당해 연도에는 다른 학교에 지원할 수 없다.

3) 「학교폭력예방 및 대책에 관한 법률」 제17조 제1항 제8호에 따라 전학 조치된 가해자와 피해자가 동일학교로 배정되면 피해자를 우선하여 배정할 수 있다.

4) 추가모집은 2027년 제1회 중학교졸업학력검정고시 합격자 중 충청남도에 거주하는 자¹²⁾를 대상으로 실시할 수 있다.

5) 본 계획에 명시되지 않는 사항은 「충청남도고등학교입학추첨관리위원회」에서 협의하여 결정한다.

12) '충청남도에 거주하는 자'란 '원서 접수일 기준' 모든 가족이 충청남도에 주민등록이 되어 있고 실거주하는 자를 뜻함



2. 학교장전형

가. 일반고, 자율형 공립고

1) 일반전형

내신성적을 전형자료로 사용한다.

2) 특별전형

가) 실시여부, 모집분야, 모집인원, 지원자격, 전형방법 등은 학교 실정에 따라 당해 고등학교 입학전형위원회 심의를 거쳐 학교장이 정한다.

나) 모집정원의 30% 이하로 선발한다.

3) 유의사항

타 시·도 학생¹³⁾ 내신성적은 지원 학생 소속 시·도교육청의 당해 지침에 따라 출신중학교에서 제출한 ‘<양식 8>고입전형용 석차백분율 확인서’로 산출한다.

나. 자율형 사립고, 외국어고

1) 대상 학교

북일고등학교, 충남삼성고등학교, 충남외국어고등학교

2) 전형 방법

가) 전형은 「자기주도학습전형 매뉴얼」을 따른다.

나) 내신성적 반영 과목, 학년별 반영 비율, 내신성적과 면접 반영 비율 등은 교육감의 승인을 받아 실시한다. 단, 「초·중등교육법 시행령」 제 91조의3, 「특수목적고등학교의 지정 및 운영에 관한 훈령」 제17조에 따라 모집정원의 20% 이상을 사회통합전형 대상자로 선발해야 한다.

다) 자율형 사립고·외국어고·국제고 지원자는 희망에 따라 교육감전형 고등학교에만 동시지원 할 수 있다.

13) 타 시·도 학생

- 전국단위 모집에 지원한 자

- 타 시·도 특성화중학교, 전국단위 모집 자율학교 졸업예정자로 충청남도에 거주하는 자



VI 중학교졸업학력검정고시 합격자 추가 전형

1. 지원 자격

2027년 제1회 중학교졸업학력검정고시 합격자 중 충청남도에 거주하는 자¹⁴⁾로, 2027년 이전에 검정고시에 합격한 사실이 없는 자

2. 지원 방법

거주하는 지역의 학군에 지원한다. 단, 교육감전형 지역 외 거주자는 천안 학군에만 지원해야 한다.

※ 기타 자세한 지원 방법은 중학교졸업학력검정고시 합격자 추가 전형 계획에 따름

3. 선발(배정) 방법

가. 교육감전형

내신성적 순으로 교육감전형 학군별 2027학년도 모집정원의 1% 이내에 해당하는 인원을 정원 외로 선발한 후, 추첨 배정한다.

나. 학교장전형

정원 내 결원 범위 내에서 당해 학교의 장이 학교 교육과정 이수에 지장이 없는 일자까지 추가(수시)전형을 실시한다.

VII 기타 전형

1. 체육특기자

가. 체육특기자는 충청남도교육청에서 승인받은 인원을 모집정원에 포함하여 정원 내에서 선발한다.

나. 체육특기자 대상 종목과 지원 자격 기준은 「체육특기자 선발에 관한 규칙」에 따른다.

14) '충청남도에 거주하는 자'란 '원서 접수일 기준' 모든 가족이 충청남도에 주민등록이 되어 있고 실거주하는 자를 뜻함

고입
기본
계획

고입
특례
지침

사회
통합
전형

권한
관리

진학
지도
내신

진학
희망
조사

NEIS
입학
처리
절차

자기
주도
학습
전형



- 다. 체육특기자도 일반 응시자와 같이 입학전형에 따라야 하며, 당해 고등학교 입학전형요강과 입학전형위원회에서 정한 규정에 따라 선발한다.
- 라. 체육특기자는 「초·중등교육법 시행령」 제87조에 따라 학교장이 교육감에게 체육종목별 정원 요청과 승인을 거쳐 내신성적이나 최저학력¹⁵⁾ 도달 여부를 반영하여 선발한다.

2. 국가유공자 자녀

- 가. 「국가유공자 등 예우 및 지원에 관한 법률」 제23조 제1항에 따라 정원 외 (모집정원 3%)로 입학전형을 실시한다.
- 나. 국가유공자 자녀 확인은 「국가유공자 등 예우 및 지원에 관한 법률 시행령」 제36조 제2항에 따라 관할 지방보훈청장 또는 보훈지청장이 교육지원 대상자로 확인하여 송부한 명단에 따른다.

3. 특수교육 대상자

「장애인 등에 대한 특수교육법」 제15조에 해당하는 특수교육대상자는 「충청남도특수교육운영심의위원회」의 심의를 거쳐 고등학교 정원에 관계없이 교육감이 지정 배치한다.

4. 사회통합전형 대상자

- 가. 외국어고, 과학고, 자율형 사립고에서는 모집정원의 20% 이상을 사회통합전형으로 선발하되, 지원자가 모집정원에 미달하는 경우 지원 미달 인원의 50%까지 일반전형으로 충원할 수 있다.¹⁶⁾
- 나. 사회통합전형은 기회균등전형(경제적 배려대상자)¹⁷⁾과 사회다양성전형(비경제적 배려대상자)으로 구분하며, 사회통합전형 모집정원의 50% 이상을 기회균등전형으로 우선 선발한다.
- 다. 사회다양성전형 지원 자격은 기준중위소득 160% 이하인 자로 제한한다.
- 라. 사회통합전형의 세부사항은 「2027학년도 사회통합전형 추진계획」을 따른다.

15) 중학교 재학 중 최저학력 도달 확인을 위해 '<양식 11>체육특기자 최저학력 학교장 확인서' 제출
 16) 충원 예) 사회통합전형 모집정원 10명, 지원자 8명, 합격자 4명인 경우, 지원 미달 인원 2명 중, 50%인 1명만 일반전형 학생으로 충원 가능
 17) 학교장 추천자(기회균등전형)는 추천위원회(학업성적관리위원회)의 심의를 거쳐 학교장이 지원 대상자로 확정해야 함



5. 특례입학 대상자

다음 각호의 어느 하나에 해당하는 자는 정원 외(모집정원 3%)로 입학전형을 실시한다(「초·중등교육법 시행령」 제82조 제3항).

구분	대상자	비고
유형 1	외국 또는 군사분계선 이북지역에서 9년 이상의 학교교육을 이수하거나, 초·중학교에 해당하는 학교교육과정을 이수한 자	
유형 2-가	외국의 학교에서 2년 이상 재학하고 귀국한 학생 (외국에서 부모와 함께 2년 이상 거주한 자에 한함)	외국의 학교에서 국내의 중학교에 1학년 기준일(7월 1일) 이후 전학 또는 (재)취학·편입학한 학생
유형 2-나	정부의 초청 또는 추천에 의해 귀국한 과학기술자, 교수요원의 자녀	
유형 2-다	외국인 학생(부모 또는 부모 중 1인이 대한민국 국민인 경우 외국에서 2년 이상의 중학교 교육과정을 이수한 학생)	
유형 3	「북한이탈주민의 보호 및 정착지원에 관한 법률」 제2조 제2호에 따른 보호대상자로서 군사분계선 이북지역의 학교에서 2년 이상 재학하고 군사분계선 이남지역의 중학교에 취학하여 졸업한 자	
유형 4	「초·중등교육법 시행령」 제97조 제1항 제3호에 따라 충청남도교육청 학력심의위원회에서 중학교 졸업자와 동등한 학력이 있다고 인정을 받은 자	

※ 「고등학교 특례입학 업무처리 지침」 참조

6. 중증질환 산정특례 대상자

가. 중증질환 산정특례 대상자는 교육감전형에서만 정원 외(모집정원 3%)로 입학전형을 실시한다.

나. 중증질환 산정특례 대상자는 「의료급여법 시행령」 제3조 제2항 제1호 제다목의 ‘중증질환자, 희귀난치성질환자’ 로 ‘중증질환자 산정특례 대상, 희귀질환자 산정특례 대상’임을 명시한 진단서¹⁸⁾로 확인한다.

18) '원서 접수일 기준' 최근 1년 이내 발급





7. 외국인 유학생

- 가. 외국인 유학생은 유학을 희망하는 외국국적 학생 중, 고등학교 이하 교육기관 유학생에 대한 일반연수(D-4-3) 사증 발급자를 대상으로 선발할 수 있다. 단, 대한민국 국적을 소지한 이중국적자는 제외한다.
- 나. 모집학교는 ‘산업수요 맞춤형고(마이스터고), 특성화고, 일반고 특성화학과’ 중 모집을 희망하는 학교로 제한하며, 전형방법과 일정은 학교별로 교육감의 승인을 받아 실시한다.



VIII 입학전형 일정

구분	전기학교		후기학교		
	• 특수목적고 (외국어고 제외) • 고등기술학교 • 각종학교	• 특성화고 • 일반고 특성화학과	• 자율형 사립고 • 외국어고	• 일반고(학교장전형) • 자율형 공립고	• 일반고 (교육감전형)
전형요강 공고	7.16.(목)		8.28.(금)		
내신성적산출 기준일	(교과) 3학년 1학기말 (비교과) 9.30.(수)		11.30.(월)		
원서교부·접수	10.19.(월)~10.22.(목)	12.2.(수)~12.3.(목)	12.8.(화)~12.10.(목)	12.9.(수)~12.10.(목)	
전형기간	10.23.(금)~11.3.(화)	12.4.(금)~12.7.(월)	12.11.(금)~12.30.(수)	12.11.(금)~12.14.(월)	12.11.(금)~2027.1.5.(화)
합격자 발표	11.4.(수)	12.8.(화)	12.31.(목)	12.15.(화)	2027.1.6.(수)
학교 배정 발표	/		/		2027.1.15.(금) 17:00
예비소집	11.6.(금) 14:00	12.16.(수) 14:00	학교별 계획에 따름	12.16.(수) 14:00	2027.1.21.(목) 14:00
추가 모집	원서교부 접수	11.9.(월)~11.10.(화)	2027.1.18.(월)~1.19.(화)		2027. 5.10.(월)~5.11.(화)
	전형기간	11.11.(수)~11.12.(목)	2027.1.20.(수)		2027.5.12.(수)
	합격자 발표	11.13.(금)	2027.1.29.(금)까지		2027.5.14.(금)
수시모집	2027.1.29.(금) ~ 교육과정 이수에 지장이 없는 시기				/
타시도 전입자 추가 배정	지원서 교부·접수	학교별 계획에 따름			2027.2.1.(월)~2.2.(화)
	추첨·배정				2027.2.4.(목)

- ‘특수목적고’란 ‘외국어고, 과학고, 예술고, 체육고, 산업수요 맞춤형고(마이스터고)’를 총칭함
- 원서접수는 시작일 09:00부터 마감일 17:00까지 실시함
- 면접, 신체검사 등의 실시 여부는 학교별 계획에 따름
- ‘충남과학고’의 입학전형 일정은 ‘미래인재과’ 승인을 받아 별도 실시함
- ‘고등기술학교, 각종학교’의 전형방법은 학교별 계획에 따름
- ‘북일고, 충남삼성고’의 합격자등록은 학교별 계획에 따름
- 학생 안전과 관련한 상황 발생 시 입학전형 일정을 변경하여 운영할 수 있음

고입 기본 계획

고입 특례 지침

사회 통합 전형

권한 관리

진학 지도 내신

진학 희망 조사

NEIS 입학 처리 절차

자기 주도 학습 전형



Ⅸ 입학전형 관리

1. 입학전형요강

가. 입학전형요강은 「초·중등교육법 시행령」 제77조, 제78조에 따라 교육감의 승인을 받아 전형일 3개월 이전에 공고한다. 단, 면접 또는 실기 평가를 계획한 학교는 「안전관리계획」을 수립하여 입학전형요강과 함께 공고한다.

나. 입학원서의 제출과 접수는 충남고입시스템을 사용한다(단, 충남고입시스템을 이용하지 못하는 응시자는 붙임 양식을 사용함).

다. 입학전형요강에는 다음 사항을 명시한다.

- 1) 모집단위
- 2) 모집정원¹⁹⁾, 응시자격(학과, 남, 여, 공학 등)
- 3) 모집방법 : 총 정원별, 학과별 명시
- 4) 원서 교부, 접수 기간과 장소
- 5) 제출서류
- 6) 전형일정
- 7) 전형방법

가) 일반전형, 특별전형, 자기주도학습전형 등

나) 면접 사항

※ 면접은 당해 고등학교 입학전형 요강에 따라 실시하고 면접에 불참한 수험생은 당해 고등학교 입학전형위원회 심의에 따라 처리함

※ 신체검사는 학교별 계획에 따라 면접과 병행하여 실시할 수 있음

다) 체육특기자, 국가유공자 자녀, 중학교졸업학력검정고시 합격자, 기타 학생 등의 선발에 관한 사항

라) 합격자발표, 미응시자, 미등록자 처리 방법

마) 기타 필요한 사항

19) 모집정원을 비율로 환산하는 과정에서 소수점 이하는 버림. 단, 환산 인원이 1명 미만으로 계산되면 1명으로 처리(예: 0.38명→1명, 1.37명→1명, 1.99명→1명)



라. 세부 시행 방법

- 1) 전형료 징수 학교는 학교 자체계획을 수립하여 입학전형 관리비용으로 집행한다.
- 2) 충남고입시스템으로 원서를 제출할 경우, 학교장 직인을 생략한다.
- 3) 검정고시 합격자의 입학원서 작성 시 학교장 직인 날인은 생략한다. 단, 원서접수 시 입학원서와 증빙서류의 내용을 철저히 대조·확인한다.
- 4) 접수시간은 시작일 09:00부터 마감일 17:00까지로 한다.(단, 충남고입 시스템을 이용하지 못하는 응시생의 원서접수 시간은 평일 09:00 - 17:00로 한다.)
- 5) 우편 접수는 접수마감일 도착분에 한하여 유효하게 처리한다.
- 6) 본인 요구 시 합격(배정)통지서를 발급 교부할 수 있다.
- 7) '불법체류자', '이주 아동' 등의 사유로 차별이나 입학 거부 등이 발생하지 않도록 유의한다.

※ 「출입국관리법 시행령」 제92조의2(통보의무의 면제) 제1호

■ 「초·중등교육법」 제2조에 따른 학교에서 외국인 학생의 학교생활과 관련하여 신상정보를 알게 된 경우 공무원의 통보 의무 면제

마. 입학전형 요강은 다음과 같이 학교 유형별 제출처에 제출하여 교육감의 승인을 받아 전형일 3개월 이전에 공고한다.

1) 제출처

- 미래인재과: 과학고, 산업수요 맞춤형고(마이스터고), 특성화고, 일반고 특성화학과, 고등기술학교
- 체육건강과: 체육고
- 민주시민교육과: 각종학교(충남다사랑학교)
- 중등교육과: 그 외 학교

- 2) 제출 방법 : 공문 제출
- 3) 제출 시기 : 별도 공문으로 안내
- 4) 학교별 모집정원과 학급수는 「학교지원과」의 공문 내용을 따른다.

- 고입 기본 계획
- 고입 특례 지침
- 사회 통합 전형
- 권한 관리
- 진학 지도 내신
- 진학 희망 조사
- NEIS 입학 처리 절차
- 자기 주도 학습 전형



2. 전형별 제출서류

전형구분 제출서류	일반 전형	특별 전형	체육 특기자	검정 고시	특례 입학	타 시·도	국가 유공자	자기주도 학습전형	비고
입학원서	○	○	○	○	○	○	○	○	
내신성적표	○	○	○	-	○	-	○	-	
학교생활 세부사항기록부 (학교생활기록부Ⅱ)	-	○	○	-	-	○	-	○	
개인정보 활용동의서	○	○	○	○	○	○	○	○	충남 학생은 중학교 보관
주민등록등본	졸업자, 검정고시, 특례입학대상자는 모집단위가 충남인 경우 제출								
기타 서류	-	관련 분야별 증빙 서류	상장사본, 경기실적 증명서, 최저학력 학교장 확인서	합격 증명서, 성적 증명서	유형별 제출서류	고입전형용 석차백분율 확인서	-	학교별 요강에 따름	
전형료	없음 (단, 예술고 25,000원 이하, 체육고·산업수요 맞춤형고(마이스터고) 9,000원 이하)							9,000원 이하	

■ 자세한 사항은 학교별 입학 요강 참조



X 유의 사항

1. 중학교 3학년의 전·편입(재취)학은 『2026. 10. 30.(금)』까지 허용한다.
2. 고등학교 재학생과 휴학생은 고등학교 입학전형에 지원할 수 없다.
3. 고등학교 자퇴생과 퇴학생은 내신성적산출기준일(전기-9. 30./후기-11. 30.) 이전 학적반영이 완료되어야 고등학교 입학전형에 지원할 수 있다.²⁰⁾
4. 이중지원은 출신 중학교장 책임하에 금지한다.

- 가. 전기학교 불합격자는 후기학교에 지원할 수 있다.
- 나. 먼저 시행한 전형에서 합격된 자는 이후 전형에 절대 지원할 수 없다.
- 다. 전·후기학교에 합격된 사실이 없는 자에 한해 추가모집에 지원할 수 있다.
- 라. 이중지원 사례

- 한 고등학교에 지원하여 합격한 자가 다른 고등학교에 지원하는 경우
- 한 고등학교에 지원하여 불합격이 확정되지 아니한 자가 다른 고등학교에 지원하는 경우
- 도내 전기학교에 불합격한 후 타 시·도 전국단위모집 전기학교에 지원하는 경우
- 타 시·도 전국단위모집 전기학교에 지원한 자가 도내 전기학교에 지원하는 경우
- 자율형 사립고·외국어고·국제고 지원자가 학교장전형 고등학교에 동시 지원하는 경우
- 교육감전형 고등학교에 배정된 자가 입학 포기한 후 다른 고등학교의 추가모집에 지원하는 경우

- 마. 이중지원의 예외
평생교육시설, 방송통신고, 영재교육진흥법에 따른 영재학교, 각종학교 등의 지원은 이중지원의 예외로 하되, 영재학교²¹⁾ 간 중복지원은 금지한다.

20) 고등학교 중도탈락학생(자퇴생, 퇴학생) 원서작성 시 중학교에서는 해당 학생의 '제적증명서, 주민등록등본'을 제출받아 확인 후 원서작성

* 단, 특성화고 학적반영 완료일은 내신산출기준일과 동일한 11. 30. 적용

* 추가(수시)모집의 경우 자퇴·퇴학 학적처리가 원서접수일 이전에 완료된 경우에 한함

21) 시·도별 영재학교 현황(8교): 서울과학고등학교, 한국과학영재학교, 대구과학고등학교, 인천과학예술영재학교, 광주과학고등학교, 대전과학고등학교, 세종과학예술영재학교, 경기과학고등학교





XI 행정 사항

1. 인접 시·도 교육감 협의 고입지원 허용 현황

구분	중학교	지원 허용
충남→대전	반포·추부·복수중	▶ 대전광역시
충남→경기	둔포중	▶ 평택시 고교 (거주지가 경기도 평택시 팽성읍 노성1리인 둔포중 학생)
세종→충남	세종 전의중	▶ 천안시 고교
	세종 장기중	▶ 공주시 고교
	세종 전체	▶ 세종시에 설립되지 아니한 고교 유형(학과)-특성화고 ▶ 특목고(외국어고, 과학고, 예술고, 체육고) (단, 과학고는 세종시 학생 최대 합격비율 10%로 제한)

■ 인접 시·도간 고입지원은 시·도 교육감 협의에 따라 달라질 수 있음

2. 고등학교 입학전형 기본계획 연수·안내

- 가. 대상 : 학생, 보호자, 교직원
- 나. 방법 : 연수(학생, 보호자, 교직원), 가정통신문 발송 등
- 다. 내용 : 2027학년도 고등학교 입학전형 계획, 내신성적 산출
- 라. 결과 보고
 - 1) 보고 일정

연번	구분	보고일	비고
1	중학교→교육지원청	2026. 7. 1.(수)	
2	교육지원청→중등교육과	2026. 7. 3.(금)	취합 후 제출

- 2) 제출 방법: 공문 제출
- 3) 보고 양식

연번	대상	내용	인원	일시	방법
1	학생				
2	보호자				
3	교직원				



3. 교육지원청별 찾아가는 고등학교 입학전형 연수

- 가. 대상 : 교감, 3학년 담임교사·학년부장, 진로담당교사 등
- 나. 방법 : 교육지원청 주관 학교별 찾아가는 연수 실시
- 다. 내용 : 2027학년도 고등학교 입학전형 계획, 내신성적 산출
- 라. 결과 보고
 - 1) 보고 일정

구분	보고일	비고
교육지원청→중등교육과	2026. 6. 26.(금)	6. 26.이후 진행 예정인 일정 포함

- 2) 제출 방법: 공문 제출
- 3) 보고 양식

연번	학교명	연수일시	참석인원	연수장소
1	○○○중학교	2026.00.00.(수) 15:30~16:30	00명	00실
2	□□□중학교	2026.00.00.(목) 15:30~16:30	00명	00실
3	◇◇◇중학교	2026.00.00.(금) 15:30~16:30	00명	00실

4. 고등학교 입학전형 설명회 개최 실적 제출

- 가. 작성기준 : 2026. 1. 1. ~ 2026. 12. 31.
- 나. 내용 : 교육지원청 주관 학생, 보호자, 교직원 대상 고입설명회 실적
- 다. 결과 보고
 - 1) 보고 일정

구분	보고일	비고
교육지원청→중등교육과	2026. 11. 2.(월)	11. 2.이후 진행 예정인 설명회 일정 포함

- 2) 제출 방법: 공문 제출
- 3) 보고 양식

연번	주관기관	일시	대상	참석인원	내용	비고
1	○○교육지원청		학생			
2			보호자			
3			교직원			

- 고입 기본 계획
- 고입 특례 지침
- 사회 통합 전형
- 권한 관리
- 진학 지도 내신
- 진학 희망 조사
- NEIS 입학 처리 절차
- 자기 주도 학습 전형



5. 고입지원 희망조사 실시

가. 조사 대상 : 중학교 전체

나. 조사 방법 : NEIS 충남고입시스템 입력

■ [입(진)학]-[충남고입]-[고입_진학희망조사]-[진로희망등록]-{마감}

다. 조사 일정

구분	입력 마감일	비고
1차	6. 2.(화)	
2차	9. 2.(수)	
3차	10. 8.(목)	
4차	11. 17.(화)	

■ 조사 일정은 공문에 따라 변경 · 추가될 수 있음

6. 충남고입시스템 고입업무 담당자 등록

가. 대상 : 중 · 고 · 교육지원청 고입업무 담당자

나. 등록 방법 : NEIS 충남고입시스템 담당자 등록

■ 중 : [충남_고입]-[고입_내신관리(중)]-[담당등록]

■ 고 : [충남_고입]-[고입_원서/사정관리(전기)]-[진행단계관리(공)]

[충남_고입]-[고입_원서/사정관리(일반고)]-[진행단계관리(공)]

■ 교육지원청 : [입(진)학]-[충남_고입]-[고입_진행관리(지)]-[담당등록(지)]

다. 등록 기한: 2026. 4. 30.(목)까지

※ NEIS 충남고입시스템 접속 안내

■ 학교 나이스 권한 담당자에게 충남고입시스템 권한 요청

■ 나이스 화면에서 우측 상단의 [자체개발] 접속





7. 전형 시기별 고등학교 현황

(2026. 3. 1. 현재)

시기	구분	학교명	비고			
전기 학교	특수 목적고	과학고	충남과학고	1교		
		예술고	충남예술고 / 충남디자인예술고	2교		
		체육고	충남체육고	1교		
		산업수요 맞춤형고 (마이스터고)	공주마이스터고 / 아산스마트팩토리마이스터고 연무마이스터고 / 합덕제철고 / 한국식품마이스터고 충남반도체마이스터고	6교		
	특성화고(직업)	천안제일고 / 천안공고 / 병천고 / 충남관광보건고 / 천안상업고 천안여상고 / 공주생명과학고 / 공주정보고 대전여상고 / 충남해양과학고 / 주산산업고 / 서산공업고 국방항공고 / 강경산업고 / 한국국제비즈니스고 / 논산여상고 당진정보고 / 금산산업고 / 금산하이텍고 / 부여전자고 부여정보고 / 장항공업고 / 한국미래문화고 충남드론항공고 / 홍성공업고 / 한국K-POP고 예산예화여고	27교	44교		
	특성화고(대안)	비전고	1교			
	일반고(특성화학과)	한울고 / 서산중앙고 / 청양고 / 삽교고 / 태안여고	5교			
고등기술학교	풀무원농업고등기술학교	1교				
후기 학교	특수목적고(외국어고)	충남외국어고	1교		80교	
	자율형 사립고	복일고 / 충남삼성고	2교			
	특수지학교	목천고	1교			
	일반고	교육 감전형	천안	천안중앙고 / 천안여고 / 천안두정고 천안월봉고 / 천안쌍용고 / 천안신당고 천안오성고 / 천안업성고 / 천안청수고 천안불당고 / 천안고 / 복자여고 / 복일여고		13교
			아산	온양고 / 온양여고 / 온양용화고 / 설화고 배방고 / 이순신고 / 아산충무고 / 아산고 / 한울고**		9교
	일반고		국립공주대부설고 / 공주고* / 공주여고 / 공주영명고 공주금성여고 / 한일고 / 대천고 / 대천여고 / 웅천고 서산중앙고** / 서산여고 / 부석고 / 서산고 / 대산고* 서령고 / 서일고 / 논산고 / 논산여고* / 강경고 논산대건고 / 연무고 / 건양대병설건양고 / 싹뿔여고 용남고 / 계룡고 / 당진고 / 합덕고 / 호서고 / 신평고 서야고 / 송악고 / 금산고 / 금산여고* / 부여고 / 부여여고 서천고 / 서천여고 / 장항고 / 청양고** / 정산고 홍성고 / 홍성여고 / 갈산고 / 홍주고 / 서해삼육고 예산여고 / 덕산고 / 예산고 / 대흥고 / 삽교고** 태안고 / 안면고 / 만리포고 / 태안여고**	54교		
	각종학교	충남다사랑학교, 드림중고등학교	2교	2교		

■ 학교구분, 학교명, 전형 시기는 관련 법령 변경과 학과 개편 결과 등에 따라 달라질 수 있음

* 자율형 공립고 : 4교

** 일반고에 특성화학과가 설치된 학교임

- 고입 기본 계획
- 고입 특례 지침
- 사회 통합 전형
- 권한 관리
- 진학 지도 내신
- 진학 희망 조사
- NEIS 입학 처리 절차
- 자기 주도 학습 전형



8. 수상경력 상급학교 제공 관리([붙임 3] 참조)

관련근거

- ◆ 교육부 교육학습평가과-3324(2018.8.22.) 「**학교생활기록부 신뢰도 제고 방안 안내**」에 따라 수상경력은 상급학교 진학 시 학기당 1개 이내로 제한함
- ◆ **【학교생활기록부 기재요령】**
 - 상급학교 진학 시 수상경력은 학생별 한 학기에 한 개씩만 제공함

NEIS 메뉴 [학생부]-[학교생활기록부]-[수상경력상급학교제공관리]

고등학교 입학전형을 위한 전용 메뉴로서 3학년 재학생의 수상경력 내용 중 상급학교 제출 자료를 관리하고 ‘**상급학교 제공 수상경력 확인서(학생/보호자용)**’를 학생, 보호자, 담임교사가 서명하여 중학교에서 보관한다.

9. 고입전형 출력물 관리

연번	출력물	기록물 보존기간	비고
1	학교생활기록부 성적확인서 NEIS [입(진)학]-[충남고입]-[고입_내신관리]-[학생부 성적확인서]	3년	원서 제출 전 지원자·보호자 서명
2	내신석차 연명부 NEIS [입(진)학]-[충남고입]-[고입_내신관리]-[내신석차연명부출력]		PDF(JPG)로 K-에듀파인 결재 [담당-(부장)-교감-교장]
3	원서 작성 대장 NEIS [입(진)학]-[충남고입]-[고입_원서관리(중)]-[원서관련출력물(담임)]-[원서작성대장]		원서 제출 전 K-에듀파인 결재 [담임-(부장)-교감-교장]
4	입학원서 NEIS [입(진)학]-[충남고입]-[고입_원서관리(중)]-[원서조회/출력]	3년	원서 제출 전 지원자·보호자 서명
5	개인정보 활용 동의서 NEIS [입(진)학]-[충남고입]-[고입_원서관리(중)]-[원서조회/출력]	3년	원서 제출 전 지원자·보호자 서명
6	상급학교 제공 수상경력 확인서 NEIS [학생부]-[학교생활기록부]-[수상경력상급학교제공관리]	3년	원서 제출 전 학생·보호자 서명
7	체육특기자 최저학력 학교장 확인서		체육특기자 원서와 함께 제출

■ 기타 원서작성 관련 추가 서류는 학교장 판단하에 3년까지 보관할 수 있음



내신성적 산출 방법

고입
기본
계획

고입
특례
지침

사회
통합
전형

권한
관리

진학
지도
내신

진학
희망
조사

NEIS
입학
처리
절차

자기
주도
학습
전형



【붙임 1】

고등학교 입학전형 내신성적 산출 방법
(일반고, 특성화고)

I 기본 방침

1. 내신성적은 학교생활기록부 성적에 의한 석차백분율로 산출한다.
2. 학교생활기록부 성적은 교과 성적과 비교과 성적을 합산하여 산출한다.
3. 교과 성적은 중학교 전학년의 성적을 반영하되, 일반교과 성적은 1, 2학년의 경우 학년·학기 구분 없이 통합하여 산출하고, 3학년은 학기 구분 없이 산출한다. 단, 체육·예술교과 성적은 전학년을 통합하여 산출한다.
 - 가. 일반교과는 국어, 사회, 역사, 도덕, 수학, 과학, 기술·가정, 정보, 영어, 선택과목으로 하되, 고등학교의 교양교과 성격을 지닌 진로와 직업, 보건, 환경 등은 제외한다.
 - 나. 체육·예술교과는 체육, 음악, 미술로 한다.
4. 비교과 성적²²⁾은 학년별로 산출한다. 단, 출결상황 성적, 봉사활동상황 성적은 전학년을 통합하여 산출한다.
5. 학교생활기록부 성적은 소수 넷째 자리에서 반올림하여 셋째 자리까지 표기한다.
6. 중학교졸업학력검정고시 합격자, 타 시·도 졸업(예정)자의 내신성적은 원서접수 고등학교에서 산출한다.
7. 자유학기의 교과 성적은 반영하지 않는다.

22) '비교과 성적'은 출결상황, 창의적 체험활동상황, 봉사활동상황, 행동특성 및 종합의견 성적임



8. 학교생활기록부 성적의 학년별 반영점수와 반영비율은 다음과 같다.

구분		배점	만점	반영비율	
교과 성적	일반교과	1~2학년	48점	120점	60%
		3학년	72점		
	체육·예술교과	전학년	40점	40점	20%
	소 계			160점	80%
비교과 성적	출결상황		0점 ~ 14점	14점	
	창의적 체험활동상황 ²³⁾		4점(기본점수) + 3점(가산점)	7점	
	봉사활동상황		0점 ~ 12점	12점	
	행동특성 및 종합의견		4점(기본점수) + 3점(가산점)	7점	
	소 계			40점	20%
총 계			200점	100%	

- 고입 기본 계획
- 고입 특례 지침
- 사회 통합 전형
- 권한 관리
- 진학 지도 내신
- 진학 희망 조사
- NEIS 입학 처리 절차
- 자기 주도 학습 전형

II 학교생활기록부 성적 산출 방법

1. 교과 성적

- 가. 교과 성적은 성취도와 원점수를 반영하여 산출한다.
- 나. 교과 성적은 일반교과 성적과 체육·예술교과 성적을 합산하여 반영한다.
- 다. 일반교과 성적은 성취도를 다음과 같이 환산한다.

성취도	A	B	C	D	E
환산점수	5	4	3	2	1

- 라. 체육·예술교과 성적은 성취도를 다음과 같이 환산한다.

성취도	A	B	C
환산점수	5	4	3

23) 자유학기활동상황(동아리활동) 포함



마. 교과 성적은 다음과 같이 산출한다.

구분	학년	교과 성적 산출식	부여점수
일반 교과	1~2	$\left(\frac{\text{이수과목 성취도 환산점수 합}}{\text{이수과목 수}} + \frac{\text{이수과목 원점수 합}}{\text{이수과목 수}} \times 0.01 \right) \times 8$	48
	3	$\left(\frac{\text{이수과목 성취도 환산점수 합}}{\text{이수과목 수}} + \frac{\text{이수과목 원점수 합}}{\text{이수과목 수}} \times 0.01 \right) \times 12$	72
	소계		120
체육예술 교과	전학년	$\frac{\text{이수과목 성취도 환산점수 합}}{\text{이수과목 수}} \times 8$	40
합계			160

※ $\frac{\text{이수과목 성취도 환산점수 합}}{\text{이수과목 수}}$, $\frac{\text{이수과목 원점수 합}}{\text{이수과목 수}} \times 0.01$, $\frac{\text{이수과목 성취도 환산점수 합}}{\text{이수과목 수}} \times 8$ 의 값은 소수 넷째 자리에서 반올림하여 셋째 자리까지 표기

바. 1~2학년 일반교과 성적이 모두 없는 경우 3학년 일반교과 성적으로 산출하고, 3학년 일반교과 성적이 모두 없는 경우 1~2학년 일반교과 성적으로 산출한다.

사. 재취학, 편입학 학생 중 성적의 일부가 석차로 되어 있는 경우 성취 평가제 성적만으로 교과성적을 산출한다.

아. 조기졸업자는 1~2학년 일반교과 성적으로 3학년 일반교과 성적을 산출한다.

2. 비교과 성적

가. 출결상황 성적

- 1) 만점은 14점으로 한다.
- 2) 전학년의 미인정으로 인한 결석, 지각, 조퇴, 결과 횡수를 합산하여 결석일수를 산출한다.
- 3) 미인정 지각·조퇴·결과는 이를 합산하여 3회를 1일 결석으로 계산한다.



- 4) 미인정 결석일수가 0(미인정 지각·조퇴·결과를 합산하여 3회 미만인 경우 포함)인 경우를 14점으로 하고, 미인정 결석일수가 1일 증가할 때마다 1점씩 감점한다.

미인정 결석일수	0	1	2	3	4	5	6	7	8	9	10	11	12	13	14이상
부여 점수	14	13	12	11	10	9	8	7	6	5	4	3	2	1	0

나. 창의적 체험활동상황 성적

- 1) 만점은 7점으로 하고, 기본점수는 4점으로 한다.
- 2) 학년별로 1점의 범위 안에서 다음과 같이 가산점을 부여한다.

부문	부여 대상자	학년별 가산점 부여 점수
자율활동	학생회(회장, 부회장), 학급회(반장)	학기당 0.5
	학생회(부장, 차장), 학급회(부반장)	학기당 0.3
동아리활동 자유학기활동상황(동아리활동) ²⁴⁾	동아리 반장	학기당 0.2
학교스포츠클럽활동	클럽 반장	학기당 0.1
각 부문 활동 ²⁵⁾ 유공자로 학교장 표창 ²⁶⁾ 을 받은 자		학기당 0.1

- ※ 정규교육과정 시수 이외의 ‘자율동아리, 청소년단체활동, 학교스포츠클럽활동’은 가산점을 부여하지 않음
- ※ 상급학교 진학 시 수상경력은 학생별 한 학기에 한 개씩만 제공해야 하므로 한 학기에 2개 이상 서로 다른 분야의 학교장 표창을 받아도, 이를 창의적 체험활동상황 성적과 행동특성 및 종합의견 성적의 학년별 가산점으로 각각 적용할 수 없음

24) 자유학기활동상황의 ‘진로탐색활동, 주제선택활동, 예술·체육활동’은 가산점을 부여하지 않음
 25) 각 부문 활동은 자율활동, 동아리활동, 학교스포츠클럽활동, 진로활동을 뜻함
 26) 표창이란 등급(금, 은, 동)이나 순위(1, 2, 3위)가 없는 상을 뜻함





다. 봉사활동상황 성적

- 1) 만점은 12점으로 한다.
- 2) 전학년 봉사활동 시간을 합산하여 다음과 같이 부여한다.

봉사활동 시간	20시간 이상	19	18	17	16	15	14	13	12	11	10	9	8시간 이하
부여 점수	12	11	10	9	8	7	6	5	4	3	2	1	0

※ 타 시도 전입생의 경우에도 위의 환산표를 적용하여 봉사활동상황 성적을 산출함

- 3) 지체부자유, 유학 등 불가피한 사유로 봉사활동을 할 수 없었던 경우
학업성적관리위원회 심의를 통해 해당 학기당 5시간을 부여할 수 있다.

라. 행동특성 및 종합의견 성적

- 1) 만점은 7점으로 하고, 기본점수는 4점으로 한다.
- 2) 학교생활기록부에 기재된 교내상에 한하여 학년별로 1점의 범위 안에서
다음과 같이 가산점을 부여한다.

가산점 부여 대상	부여 점수
○ 효행상, 선행상, 봉사상, 모범상 등의 표창을 받은 자	학기당 0.5

※ 상급학교 진학 시 수상경력은 학생별 한 학기에 한 개씩만 제공해야 하므로 한 학기에 2개 이상 서로 다른 분야의 학교장 표창을 받아도, 이를 창의적 체험활동상황 성적과 행동특성 및 종합의견 성적의 학년별 가산점으로 각각 적용할 수 없음

3. 학교생활기록부 성적 동점자 처리 기준

- 가. 동석차는 산출하지 않는다.
- 나. 동점자는 다음 처리 기준에 따라 석차를 산출한다.

동점자 처리 기준
○ 1순위: 교과 성적
○ 2순위: 출결상황 성적
○ 3순위: 봉사활동상황 성적
○ 4순위: 창의적 체험활동상황 성적
○ 5순위: 행동특성 및 종합의견 성적
○ 6순위: 3학년 일반교과 성적
○ 7순위: 1~2학년 일반교과 성적
○ 8순위: 체육·예술교과 성적



Ⅲ 내신성적 산출 방법

1. 내신성적 산출

가. 석차백분율은 학교생활기록부 성적의 개인석차로 다음과 같이 산출한다.

$$\text{석차백분율} = \frac{\text{개인석차} - 0.5}{\text{성적산출대상자 수}} \times 100$$

※ 소수 넷째 자리에서 반올림하여 셋째 자리까지 표기

나. 내신성적은 석차백분율로 다음과 같이 산출한다.

$$\text{내신성적} = 50 + 150 \times \left(1 - \frac{\text{석차백분율}}{100} \right)$$

※ 소수 넷째 자리에서 반올림하여 셋째 자리까지 표기

2. 석차연명부 작성

가. ‘<양식 1>내신성적 석차연명부’는 2학기 학기말성적처리 후 내신성적 산출일 『2026. 11. 30.(월)』 기준으로 작성한다.

나. ‘<양식 1>내신성적 석차연명부’는 출력물을 이미지 파일(pdf, jpg 등)로 첨부하여 K-에듀과인 시스템으로 전자결재를 시행한다.

다. 내신성적 석차연명부는 공개 요구 시 본인에게만 열람을 허용한다.

고입
기본
계획

고입
특례
지침

사회
통합
전형

권한
관리

진학
지도
내신

진학
희망
조사

NEIS
입학
처리
절차

자기
주도
학습
전형



IV 기타 내신성적 산출 방법

1. 2014 ~ 2025학년도 졸업자

‘2014~2025학년도 졸업예정자 내신성적 석차연명부’에 기재된 내신성적을 사용한다.

2. 2013학년도 이전 졸업자

가. 교과 성적 산출

$$\blacktriangleright \text{일반교과 성적} = 120 - \left(13.5 \times \frac{A_{11} + A_{12} + A_{21} + A_{22}}{100} + 27.0 \times \frac{A_{31} + A_{32}}{100} \right)$$

○ A_{ij} = i 학년 j 학기 평균석차백분율(소수 넷째 자리에서 반올림하여 셋째 자리까지 표기)

$$\circ \text{평균석차백분율} = \frac{\text{학기별 과목 석차의 합}}{\text{학기별 과목 수강자수의 합}} \times 100$$

※ 소수 넷째 자리에서 반올림하여 셋째 자리까지 표기

$$\blacktriangleright \text{체육·예술교과 성적} = \frac{\text{이수과목 성취도 환산점수 합}}{\text{이수과목 수}} \times 8$$

※ 소수 넷째 자리에서 반올림하여 셋째 자리까지 표기

나. 비교과 성적 산출

- 1) 졸업예정자의 성적 산출 방법에 따라 산출하되 창의적 체험활동상황 성적이 없는 경우 특별활동상황 성적으로 산출한다.
- 2) 봉사활동상황 기록이 없는 경우 출결상황 성적, 창의적 체험활동상황 성적, 행동특성 및 종합의견 성적에 따라 다음과 같이 산출한다.

$$12 \times \frac{\text{출결상황 성적} + \text{창의적 체험활동상황 성적} + \text{행동특성 및 종합의견 성적}}{28}$$

※ 소수 둘째 자리에서 반올림하여 첫째 자리까지 표기

다. 내신성적은 교과 성적과 비교과 성적을 합산하여 산출한다.



3. 중학교졸업학력검정고시 합격자

내신성적은 원서를 접수한 고등학교에서 다음과 같이 산출한다.

시험과목 원점수	성취도
90점 이상 ~ 100점	A(5점)
80점 이상 ~ 90점 미만	B(4점)
70점 이상 ~ 80점 미만	C(3점)
60점 이상 ~ 70점 미만	D(2점)
60점 미만	E(1점)

$$\left(\frac{\text{시험과목 성취도 환산점수 합}}{\text{시험과목 수}} + \frac{\text{시험과목 원점수 합}}{\text{시험과목 수}} \times 0.01 \right) \times 33$$

※ 소수 넷째 자리에서 반올림하여 셋째 자리까지 표기

4. 타 시·도 중학교 졸업(예정)자

가. 내신성적은 원서를 접수한 고등학교에서 산출한다.

나. 타 시·도 지원자는 지원 학생 소속 시·도교육청의 당해 지침에 따라 출신중학교에서 산출한 ‘<양식 8>고입전형용 석차백분율 확인서’를 제출해야 한다.

다. 일반전형 지원자의 내신성적은 ‘<양식 8>고입전형용 석차백분율 확인서’로 다음과 같이 산출한다.

$$\text{내신성적} = 50 + 150 \times \left(1 - \frac{\text{석차백분율}}{100} \right)$$

라. 지원자 소속 시·도교육청의 당해 지침에 석차백분율 산출 규정이 없는 경우 ‘<양식 7>내신성적표’를 제출해야 한다. 이때 지원자의 내신성적은 [붙임 2]의 내신성적 산출방법에 따라 학교생활기록부 성적을 산출한 후, 이 값을 충청남도교육청이 정한 별도의 환산표에 적용하여 산출한다.

- 고입 기본 계획
- 고입 특례 지침
- 사회 통합 전형
- 권한 관리
- 진학 지도 내신
- 진학 희망 조사
- NEIS 입학 처리 절차
- 자기 주도 학습 전형



V 입학대상자 석차연명부 작성

1. 입학전형대상자 석차연명부

- 가. 고등학교는 ‘<양식 2>입학전형대상자 석차연명부’를 작성하여 K-에듀 파인 시스템으로 전자결재를 시행한다.
- 나. 동석차는 산출하지 않는다.
- 다. 동점자는 다음 처리 기준에 따라 석차를 산출한다.

동점자 처리 기준

- 1순위: 교과 성적
- 2순위: 출결상황 성적
- 3순위: 봉사활동상황 성적
- 4순위: 창의적 체험활동상황 성적
- 5순위: 행동특성 및 종합의견 성적
- 6순위: 3학년 일반교과 성적

2. 석차연명부 공개

입학대상자 석차연명부는 공개 요구 시 본인에게만 열람을 허용한다.



【붙임 2】

고등학교 입학전형 내신성적 산출 방법

(예술고, 체육고, 산업수요 맞춤형고(마이스터고), 고등기술학교)

I 기본 방침

1. 내신성적은 학교생활기록부의 교과 성적과 출결상황 성적을 합산하여 산출한다.
2. 교과 성적은 중학교 전학년의 성적을 반영하되, 일반교과 성적은 1, 2학년의 경우 학년·학기 구분 없이 통합하여 산출하고, 3학년은 학기 구분 없이 산출한다. 단, 체육·예술교과 성적은 전학년을 통합하여 산출한다.
 - 가. 일반교과는 국어, 사회, 역사, 도덕, 수학, 과학, 기술·가정, 정보, 영어, 선택과목으로 하되, 고등학교의 교양교과 성적을 지닌 진로와 직업, 보건, 환경 등은 제외한다.
 - 나. 체육·예술교과는 체육, 음악, 미술로 한다.
3. 출결상황 성적은 전학년을 통합하여 산출한다.
4. 내신성적은 소수 넷째 자리에서 반올림하여 셋째 자리까지 표기한다.
5. 자유학기(년)의 교과 성적은 반영하지 않는다.
6. 내신성적의 학년별 반영점수와 반영비율은 다음과 같다.

구분		배점	만점	반영비율	
교과 성적	일반교과	1~2학년	48점	120점	75%
		3학년	72점		
	체육·예술교과	전학년	40점	40점	25%
	소 계			160점	100%
출결상황 성적		-14점 ~ 0점	감점(0~14점)		
봉사활동 성적(마이스터고만 적용)		-12점 ~ 0점	감점(0~12점)		
총 계			160점	100%	

7. 2014~2025학년도 졸업자는 당해 학년도 졸업예정자와 동일한 방법으로 산출한다.

- 고입 기본 계획
- 고입 특례 지침
- 사회 통합 전형
- 권한 관리
- 진학 지도 내신
- 진학 희망 조사
- NEIS 입학 처리 절차
- 자기 주도 학습 전형



Ⅱ 내신성적 산출 방법

1. 교과 성적

가. 교과 성적은 성취도와 원점수를 반영하여 산출한다.

나. 교과 성적은 일반교과 성적과 체육·예술교과 성적을 합산하여 반영한다.

다. 일반교과 성적은 성취도를 다음과 같이 환산한다.

성취도	A	B	C	D	E
환산점수	5	4	3	2	1

라. 체육·예술교과 성적은 성취도를 다음과 같이 환산한다.

성취도	A	B	C
환산점수	5	4	3

마. 교과 성적은 다음과 같이 산출한다.

구분	학년	교과 성적 산출식	부여점수
일반교과	1~2	$\left(\frac{\text{이수과목 성취도 환산점수 합}}{\text{이수과목 수}} + \frac{\text{이수과목 원점수 합}}{\text{이수과목 수}} \times 0.01 \right) \times 8$	48
	3	$\left(\frac{\text{이수과목 성취도 환산점수 합}}{\text{이수과목 수}} + \frac{\text{이수과목 원점수 합}}{\text{이수과목 수}} \times 0.01 \right) \times 12$	72
	소계		120
체육예술교과	전학년	$\frac{\text{이수과목 성취도 환산점수 합}}{\text{이수과목 수}} \times 8$	40
합계			160

※ $\frac{\text{이수과목 성취도 환산점수 합}}{\text{이수과목 수}}$, $\frac{\text{이수과목 원점수 합}}{\text{이수과목 수}} \times 0.01$, $\frac{\text{이수과목 성취도 환산점수 합}}{\text{이수과목 수}} \times 8$ 의

값은 소수 넷째 자리에서 반올림하여 셋째 자리까지 표기

바. 1~2학년 일반교과 성적이 모두 없는 경우 3학년 일반교과 성적으로 산출하고, 3학년 일반교과 성적이 모두 없는 경우 1~2학년 일반교과 성적으로 산출한다.

사. 재취학, 편입학 학생 중 성적의 일부가 석차로 되어 있는 경우 성취평가제 성적만으로 교과성적을 산출한다.

아. 조기졸업자는 1~2학년 일반교과 성적으로 3학년 일반교과 성적을 산출한다.



2. 출결상황 성적

- 가. 전학년의 미인정으로 인한 결석, 지각, 조퇴, 결과 횟수를 합산하여 결석일수를 산출한다.
- 나. 미인정 지각·조퇴·결과를 합산하여 3회를 1일 결석으로 계산한다.
- 다. 미인정 결석일수가 1일 증가할 때마다 1점씩 감점하여 최대 14점까지 감점한다.

미인정 결석일수	0	1	2	3	4	5	6	7	8	9	10	11	12	13	14이상
감점	0	1	2	3	4	5	6	7	8	9	10	11	12	13	14

3. 봉사활동상황 성적(마이스터고만 적용)

- 가. 전학년 봉사활동 시간을 합산하여 다음과 같이 부여한다.
- 나. 다음과 최대 12점까지 감점한다.

봉사활동 시간	20시간 이상	19	18	17	16	15	14	13	12	11	10	9	8시간 이하
감점	0	1	2	3	4	5	6	7	8	9	10	11	12

※ 타 시도 전입생의 경우에도 위의 환산표를 적용하여 봉사활동상황 성적을 산출한다. 지체부자유, 유학 등 불가피한 사유로 봉사활동을 할 수 없었던 경우 학업성적관리위원회 심의를 통해 해당 학기당 5시간을 부여할 수 있다.

- 고입 기본 계획
- 고입 특례 지침
- 사회 통합 전형
- 권한 관리
- 진학 지도 내신
- 진학 희망 조사
- NEIS 입학 처리 절차
- 자기 주도 학습 전형



Ⅲ 기타 내신성적 산출 방법

1. 2014 ~ 2025학년도 졸업자

2026학년도 졸업예정자 내신성적 산출 방법(붙임2.Ⅱ.)에 따라 산출한다.

2. 2013학년도 이전 졸업자

가. 교과 성적 산출

$$\text{▶ 일반교과 성적} = 120 - \left(13.5 \times \frac{A_{11} + A_{12} + A_{21} + A_{22}}{100} + 27.0 \times \frac{A_{31} + A_{32}}{100} \right)$$

○ A_{ij} = i 학년 j 학기 평균석차백분율(소수 넷째 자리에서 반올림하여 셋째 자리까지 표기)

$$\text{○ 평균석차백분율} = \frac{\text{학기별 과목 석차의 합}}{\text{학기별 과목 수강자수의 합}} \times 100$$

※ 소수 넷째 자리에서 반올림하여 셋째 자리까지 표기

$$\text{▶ 체육·예술교과 성적} = \frac{\text{이수과목 성취도 환산점수 합}}{\text{이수과목 수}} \times 8$$

※ 소수 넷째 자리에서 반올림하여 셋째 자리까지 표기

나. 출결상황 성적

졸업예정자의 출결상황 성적 산출 방법(붙임2.Ⅱ.2.)에 따라 산출한다.

다. 내신성적은 교과 성적과 출결상황 성적(감점)을 합산하여 산출한다.

3. 중학교졸업학력검정고시 합격자

내신성적은 원서를 접수한 고등학교에서 다음과 같이 산출한다.

시험과목 원점수	성취도
90점 이상 ~ 100점	A(5점)
80점 이상 ~ 90점 미만	B(4점)
70점 이상 ~ 80점 미만	C(3점)
60점 이상 ~ 70점 미만	D(2점)
60점 미만	E(1점)

$$\left(\frac{\text{시험과목 성취도 환산점수 합}}{\text{시험과목 수}} + \frac{\text{시험과목 원점수 합}}{\text{시험과목 수}} \times 0.01 \right) \times 26.4$$

※ 소수 넷째 자리에서 반올림하여 셋째 자리까지 표기



【붙임 3】

수상경력 상급학교 제공 관리

고등학교 입학전형을 위한 전용 메뉴로서 3학년 재학생의 수상경력 내용 중 상급학교 제출 자료를 관리하고, 확인서를 출력하여 학생, 보호자, 담임교사 서명을 받아 보관한다.

관련근거

- ◆ 교육부 교육학습평가과-3324(2018.8.22.) 「학교생활기록부 신뢰도 제고 방안 안내」에 따라 수상경력은 상급학교 진학 시 학기당 1개 이내로 제한함
- ◆ 【학교생활기록부 기재요령】
 - 상급학교 진학 시 수상경력은 학생별 한 학기에 한 개씩만 제공함

수상경력 상급학교 제공 관리

NEIS 메뉴

[학생부]-[학교생활기록부]-[수상경력상급학교제공관리]

가 상급학교 제공자료 선택



- ① 조회 조건(학년도 과정, 학년, 반)을 선택하고 {조회} 버튼을 클릭한다.
- ② 학생을 선택하면, 해당 학생의 수상경력이 조회된다.
- ③ 학기당 1개씩 상급학교 진학 시 제공할 자료를 선택한다.
- ④ {저장} 버튼을 클릭하여 입력된 자료를 저장한다.

고입
기본
계획

고입
특례
지침

사회
통합
전형

권한
관리

진학
지도
내신

진학
희망
조사

NEIS
입학
처리
절차

자기
주도
학습
전형



나 상급학교 제공 수상경력 확인서



- ① 조회 조건(학년도 과정, 학년, 반)을 선택하고 {조회} 버튼을 클릭한다.
- ② 학생을 선택하면, 해당 학생의 수상경력이 조회된다.
- ③ {개별출력} 버튼을 클릭한다.



- ④ 선택된 학생의 '상급학교 제공 수상경력 확인서'가 팝업창에 조회된다.
- ⑤ '확인 전'을 선택한 다음 출력 그림단추(🖨)을 클릭하여 '상급학교 제공 수상경력 확인서(학생/보호자용)'를 출력한다.
- ⑥ 출력된 '상급학교 제공 수상경력 확인서(학생/보호자용)'에 학생, 보호자, 담당교사가 서명하여 중학교에서 보관한다.

※ 수상경력이 없는 학생은 '상급학교 제공 수상경력 확인서' 출력/보관 생략



<양식 1> 내신성적 석차연명부(중학교)

(표 지)

2026학년도 졸업예정자 내신성적 석차연명부

작성일 : 년 월 일

○○중학교

(속 지)

2026학년도 졸업예정자 내신성적 석차연명부

작성일 : 년 월 일

반	번호	이름	학교생활기록부 성적					석차 () 명중	석차 백분율	내신성적
			교과	비교과			합계			
				출결	봉사	창체				

- 고입
기본
계획
- 고입
특례
지침
- 사회
통합
전형
- 권한
관리
- 진학
지도
내신
- 진학
희망
조사
- NEIS
입학
처리
절차
- 자기
주도
학습
전형



<양식 2> 입학전형대상자 석차연명부(고등학교)

(표 지)

**2027학년도 입학전형대상자
석차연명부**

작성일 : 년 월 일

○○고등학교

(속 지)

2027학년도 입학전형대상자 석차연명부

작성일 : 년 월 일

접수 번호	이름	학교생활기록부 성적					합계 (200)	석차 백분율	내신 성적 (200)	전형 결과	비고
		교과 (160)	비교과(40)								
			출결 (14)	봉사 (12)	창체 (7)	행동 (7)					

※ 본 양식을 적절히 변형하여 사용할 수 있음



<양식 3> 입학원서(학교장전형 - 특성화고)

2027학년도 고등학교 입학원서

접수번호	※	전형구분	응시분류		수험번호		※	
지원자	이름		반		번호		사 진 3cm×4cm	
	성별		주민등록번호					
	주소							
	전화							
	졸업 상황	년 월 일	중학교 졸업예정() 졸업()					
	년 월 일	중학교졸업학력검정고시 합격 ()시·도						
보호자	이름		지원자와의 관계		전화			
작성자	이름		직위		전화			
지원과	1지망		2지망		3지망		4지망	
	5지망		6지망		7지망		8지망	
체육특기자 특기종목					국가유공자 보훈번호			
본 원서의 기재내용은 사실과 틀림없음을 확인합니다. 년 월 일 작성자 이름 (서명) ○○중학교장 [직인]								
본인은 2027학년도 고등학교 입학전형에 선발·배정된 사실이 없으며, 위와 같이 2027학년도 ()고등학교에 입학하고자 지원합니다. 년 월 일 지원자 : (서명) 보호자 : (서명)								
○○고등학교장 귀하								

※ '졸업예정자'란 2026학년도 중학교 3학년인 학생과 조기졸업 학생을 뜻함

- 고입 기본 계획
- 고입 특례 지침
- 사회 통합 전형
- 권한 관리
- 진학 지도 내신
- 진학 희망 조사
- NEIS 입학 처리 절차
- 자기 주도 학습 전형



<양식 3> 입학원서작성 요령(학교장전형 - 특성화고)

1. 입학원서, 내신성적표는 학교생활세부사항기록부(학교생활기록부Ⅱ)와 일치하도록 한다.
2. ※ 표한 곳은 기재하지 않는다.
3. 전형구분은 일반전형, 특별전형으로 구분한다.
4. 응시분류는 일반전형인 경우 일반지원, 체육특기자, 특수교육대상, 국가유공자 자녀 등으로 구분하여 기재하고, 특별전형의 경우 취업 희망자, 북한이탈 학생, 소규모학교 학생, 사회통합 등으로 구분하여 기재한다.
5. 주소란은 성적산출기준일(2026. 11. 30.) 현재 주민등록상의 주소를 기재한다.
6. 졸업상황은 중학교졸업 예정자 또는 졸업자는 해당()에 ○표하고, 중학교 졸업학력검정고시 합격자는 ()에 해당 시도 명을 기재한다.
7. 국가유공자 자녀는 해당란에 지방보훈청장 또는 보훈지청장이 확인하여 송부한 명단에 따라 보훈번호를 기입한다.
8. 특성화고등학교 지원자는 지원과를 기재한다.
9. 입학원서는 지원자, 보호자, 작성자의 사인 또는 서명으로 확인한다.
10. 기재 사항을 정정할 경우 원서 작성자의 사인 또는 서명으로 확인한다.
※ 중학교졸업학력검정고시 합격자의 입학원서 작성 시 학교장 직인 날인은 생략함



<양식 4-A> 입학원서(교육감전형 - 일반지원자)

접수번호 ※	2027학년도 충청남도 교육감전형										수험번호 ※		
학군	천안/아산												
지원자	이름				반				번호				
	성별				주민등록번호				-				
	주소												
	전화												
	졸업상황	년 월 일		중학교 졸업예정() 졸업()									
	년 월 일		중학교졸업학력검정고시 합격() 시·도										
보호자	이름				지원자와의 관계				전화				
작성자	이름				직위				전화				
구분	정원 내										정원 외		
배정구분	일반배정	우선배정							배제배정	쌍생아 동일배정	우선배정		
응시 분류	일반지원	체육특기	지체장애	뇌병변장애	가정위탁	장애부모	다자녀가구	제1형당뇨		국가유공	특례입학	특수교육	중증장애
지망 순위	1지망	2지망	3지망	4지망	5지망	6지망	7지망	8지망	9지망	10지망	11지망		
체육특기자 특기종목							부모 재직 교육감전형 고등학교						
국가유공자 보호번호													
<p>본 원서의 기재내용은 사실과 틀림없음을 확인합니다. 년 월 일</p> <p style="text-align: center;">○○○중학교장 [직인]</p> <p>본인은 2027학년도 고등학교 입학전형에 선발·배정된 사실이 없으며, 2027학년도 충청남도 교육감전형 고등학교에 입학하고자 지원합니다. 년 월 일</p> <p style="text-align: right;">지원자: (서명) 보호자: (서명)</p> <p>충청남도교육감 귀하</p>													

※ '졸업예정자'란 2026학년도 중학교 3학년인 학생과 조기졸업 학생을 뜻함

- 고입
기본
계획
- 고입
특례
지침
- 사회
통합
전형
- 권한
관리
- 진학
지도
내신
- 진학
희망
조사
- NEIS
입학
처리
절차
- 자기
주도
학습
전형



<양식 4-A> 입학원서작성 요령(교육감전형 - 일반지원자)

1. 입학원서, 내신성적표는 학교생활세부사항기록부(학교생활기록부Ⅱ)와 일치하도록 한다.
2. ※ 표한 곳은 기재하지 않는다.
3. 주소란은 성적산출기준일(2026. 11. 30.) 현재 주민등록상의 주소를 기재한다.
4. 졸업상황은 중학교졸업 예정자 또는 졸업자는 해당()에 ○표하고, 중학교 졸업학력검정고시 합격자는 ()에 해당 시도 명을 기재한다.
5. 국가유공자 자녀는 해당란에 지방보훈청장 또는 보훈지청장이 확인하여 송부한 명단에 따라 보훈번호를 기입한다.
6. 응시분류는 일반전형의 경우 일반지원, 체육특기, 지체장애, 뇌병변장애, 가정위탁 아동, 장애부모, 다자녀가구, 제1형 당뇨 등으로 구분하여 기재하고, 체육특기자는 「충청남도 체육특기자선발위원회」에서 선발된 자를 대상으로 한다. 정원 외 전형은 국가유공, 특례입학, 특수교육, 중증질환으로 구분하여 기재한다.
7. 천안학군은 지망순위를 남학생은 1지망부터 10지망까지, 여학생은 1지망부터 11지망까지 기재하고, 아산학군은 지망순위를 남녀 각각 1지망부터 7지망까지 기재한다.
8. 부 또는 모가 근무하는 교육감전형 고등학교와 다른 고등학교에 배정을 희망하는 학생의 경우 부 또는 모가 근무하는 교육감전형 고등학교를 기재한다.
9. 입학원서는 지원자, 보호자 사인 또는 서명으로 확인한다.
10. 기재사항 정정 시 원서 작성자의 사인 또는 서명으로 확인한다.

※ 중학교졸업학력검정고시 합격자의 입학원서 작성 시 학교장 직인 날인은 생략함



<양식 4-B> 입학원서(교육감전형 - 자율형 사립고/외국어고/국제고 동시지원자)

접수번호 ※	2027학년도 충청남도 교육감전형										수험번호 ※			
학군	고등학교 입학원서													
	천안/아산													
지원자	이름					반				번호				사 진 3cm×4cm
	성별					주민등록번호								
	주소													
	전화													
	졸업 상황	년 월 일		중학교 졸업예정() 졸업()										
	년 월 일		중학교졸업학력검정고시 합격 () 시·도											
보호자	이름					지원자와의 관계				전화				
작성자	이름					직위				전화				
구분	정원내								정원외					
배정 구분	일반배 정	우선배정						배제 배정	우선배정					
응시 분류	일반 지원	지체 장애	뇌병변 장애	가정 위탁	장애 부모	다자녀 가구	제1형 당뇨		국가 유공	특례 입학	중증 질환			
지망 순위	1지망 (자/외/국)	2지망	3지망	4지망	5지망	6지망	7지망	8지망	9지망	10지망	11지망	12지망		
	체육특기자 특기종목								부모 재직 교육감전형 고등학교					
	국가유공자 보훈번호													
위 기재 사항이 틀림없음을 증명합니다. 년 월 일														
○○○중학교장 [직인]														
1. 본인은 2027학년도 고등학교 입학전형에 선발·배정된 사실이 없으며, 2027학년도 충청남도 교육감전형 고등학교에 입학하고자 지원합니다.														
2. 교육감전형 고등학교 동시지원을 희망하는 자율형 사립고·외국어고·국제고 지원자로서 추천배정에 동의합니다.														
년 월 일														
										지원자:	(서명)			
										보호자:	(서명)			
충청남도교육감 귀하														

※ '자/외/국'은 '자율형 사립고/외국어고/국제고'를 뜻함

※ '졸업예정자'란 2026학년도 중학교 3학년인 학생과 조기졸업 학생을 뜻함

- 고입 기본 계획
- 고입 특례 지침
- 사회 통합 전형
- 권한 관리
- 진학 지도 내신
- 진학 희망 조사
- NEIS 입학 처리 절차
- 자기 주도 학습 전형



<양식 4-B> 입학원서작성 요령

(교육감전형 - 자율형 사립고/외국어고/국제고 동시지원자)

1. 입학원서, 내신성적표는 학교생활세부사항기록부(학교생활기록부Ⅱ)와 일치하도록 한다.
2. ※ 표한 곳은 기재하지 않는다.
3. 주소란은 성적산출기준일(2026. 11. 30.) 현재 주민등록상의 주소를 기재한다.
4. 졸업상황은 중학교졸업 예정자 또는 졸업자는 해당()에 ○표하고, 중학교 졸업학력검정고시 합격자는 ()에 해당 시도 명을 기재한다.
5. 국가유공자 자녀는 해당란에 지방보훈청장 또는 보훈지청장이 확인하여 송부한 명단에 따라 보훈번호를 기입한다.
6. 응시분류는 일반전형의 경우 일반지원, 지체장애, 뇌병변장애, 가정위탁 아동, 장애부모, 다자녀가구, 제1형 당뇨 등으로 구분하여 기재한다. 정원 외 전형은 국가유공, 특례입학, 중증질환으로 구분하여 기재한다.
7. 지망순위는 입학을 희망하는 자율형 사립고/외국어고/국제고를 1지망으로 지원하고, 천안학군은 지망순위를 남학생은 2지망부터 11지망까지, 여학생은 2지망부터 12지망까지 기재하고, 아산학군은 지망순위를 남녀 각각 2지망부터 7지망까지 기재한다.
8. 부 또는 모가 근무하는 교육감전형 고등학교와 다른 고등학교에 배정을 희망하는 학생의 경우 부 또는 모가 근무하는 교육감전형 고등학교를 기재한다.
9. 입학원서는 지원자, 보호자의 사인 또는 서명으로 확인한다.
10. 기재사항 정정 시 원서 작성자의 사인 또는 서명으로 확인한다.
 ※ 중학교졸업학력검정고시 합격자의 입학원서 작성 시 학교장 직인 날인은 생략함



<양식 5> 입학원서(학교장전형 - 일반고)

2027학년도 고등학교 입학원서

접수번호	※	전형구분	응시분류	수험번호	※	
지원자	이름		반	번호	사 진 3cm×4cm	
	성별		주민등록번호	-		
	주소					
	전화					
	졸업 상황	년 월 일	중학교 졸업예정() 졸업()			
	년 월 일	중학교졸업학력검정고시 합격 ()시·도				
보호자	이름		지원자와의 관계	전화		
작성자	이름		직위	전화		
체육특기자 특기종목			국가유공자 보훈번호			
<p>본 원서의 기재내용은 사실과 틀림없음을 확인합니다.</p> <p>년 월 일</p> <p>작성자 이름 (서명)</p> <p>○○중학교장 [직인]</p> <p>본인은 2027학년도 고등학교 입학전형에 선발·배정된 사실이 없으며, 위와 같이 2027학년도 ()고등학교에 입학하고자 지원합니다.</p> <p>년 월 일</p> <p>지원자 : (서명)</p> <p>보호자 : (서명)</p> <p>○○고등학교장 귀하</p>						

※ '졸업예정자'란 2026학년도 중학교 3학년인 학생과 조기졸업 학생을 뜻함

- 고입 기본 계획
- 고입 특례 지침
- 사회 통합 전형
- 권한 관리
- 진학 지도 내신
- 진학 희망 조사
- NEIS 입학 처리 절차
- 자기 주도 학습 전형



<양식 5> 입학원서작성 요령(학교장전형 - 일반고)

1. 입학원서, 내신성적표는 학교생활세부사항기록부(학교생활기록부Ⅱ)와 일치하도록 한다.
2. ※ 표한 곳은 기재하지 않는다.
3. 전형구분은 일반전형, 특별전형으로 구분한다.
4. 응시분류는 일반전형인 경우 일반지원, 체육특기자, 특수교육대상, 국가유공자 자녀 등으로 구분하여 기재하고, 특별전형의 경우 소규모학교 학생, 사회통합 등으로 구분하여 기재한다.
5. 주소란은 성적산출기준일(2026. 11. 30.) 현재 주민등록상의 주소를 기재한다.
6. 졸업상황은 중학교졸업 예정자 또는 졸업자는 해당()에 ○표하고, 중학교 졸업학력검정고시 합격자는 ()에 해당 시도 명을 기재한다.
7. 국가유공자 자녀는 해당란에 지방보훈청장 또는 보훈지청장이 확인하여 송부한 명단에 따라 보훈번호를 기입한다.
8. 입학원서는 지원자, 보호자, 작성자의 사인 또는 서명으로 확인한다.
9. 기재사항 정정 시 원서 작성자의 사인 또는 서명으로 확인한다.

※ 중학교졸업학력검정고시 합격자의 입학원서 작성 시 학교장 직인 날인은 생략함



<양식 6> 내신성적표(충남 학생용)

내신성적표														
지원자	학년 반 번 이름:					생년월일	20 . . .							
① 교과 성적														
학년		일반교과				체육·예술				교과점수(160점)				
1학년														
2학년														
3학년														
② 출결상황 성적														
1학년				2학년				3학년				결석 수계	출결점수(14점)	
미인정 결석	미인정 지각	미인정 조퇴	미인정 결과	미인정 결석	미인정 지각	미인정 조퇴	미인정 결과	미인정 결석	미인정 지각	미인정 조퇴	미인정 결과			
③ 봉사활동상황 성적														
학년		봉사활동시간								봉사활동점수(12점)				
1학년														
2학년														
3학년														
④ 창의적 체험활동상황 성적														
학년		가산점 내역								창체활동점수(기본4점+3점)				
1학년														
2학년														
3학년														
⑤ 행동특성 및 종합의견 성적														
학년		가산점 내역								행동종합점수(기본4점+3점)				
1학년														
2학년														
3학년														
⑥ 성적내역														
학교생활기록부 성적						석차백분율	내신성적							
교과성적	출결상황	봉사활동	창체활동	행동종합	합계									
위의 내용이 틀림없음을 확인합니다.														
년 월 일														
지원자: (서명)			보호자: (서명)			작성자: (서명)								
○○중학교장 [직인생략]														

- 고입
기본
계획
- 고입
특례
지침
- 사회
통합
전형
- 권한
관리
- 진학
지도
내신
- 진학
희망
조사
- NEIS
입학
처리
절차
- 자기
주도
학습
전형



<양식 8> 고입전형용 석차백분율 확인서(타 시·도 학생용)

고입전형용 석차백분율 확인서							
지원자	학년 반 번 이름:			생년월일	20		
구분	1학년		2학년		3학년		전학년
	1학기	2학기	1학기	2학기	1학기	2학기	
석차백분율							
<p>※ 작성 시 유의사항</p> <ol style="list-style-type: none"> 1. 석차백분율을 학기별로 산출하는 시·도에서는, 음영이 있는 칸에 학기별 석차백분율을 표기하고(단, 자유학기제 등의 이유로 석차백분율이 없는 경우에는 그 사유를 기재), '전학년'란에는 모든 학기 석차백분율의 평균을 표기 2. 석차백분율을 3개 학년 전체에 대해 산출하는 시·도에서는, '전학년'란에만 표기 3. 석차백분율은 소수 넷째 자리에서 반올림하여 셋째 자리까지 표기 							
<p style="text-align: center;">위의 내용이 틀림없음을 확인합니다.</p> <p style="text-align: center; margin-top: 20px;">년 월 일</p> <p style="text-align: center; margin-top: 20px;"> 지원자: (서명) 보호자: (서명) 작성자: (서명) </p> <p style="text-align: center; margin-top: 40px; font-weight: bold; font-size: 1.2em;">○○중학교장 [직인]</p>							

- 고입 기본 계획
- 고입 특례 지침
- 사회 통합 전형
- 권한 관리
- 진학 지도 내신
- 진학 희망 조사
- NEIS 입학 처리 절차
- 자기 주도 학습 전형



<양식 11> 체육특기자 최저학력 학교장 확인서

체육특기자 최저학력 학교장 확인서

기본사항

학교명		이름	
종목		성별	
지원구분	입상(참가)실적 <input type="checkbox"/>		추천 <input type="checkbox"/>

최저학력제 적용 사항

학기 과목	학년 평균 점수	지원 학생 점수	최저학력 도달여부 (○, X)	기초학력보장 프로그램이수 문서번호	학년 평균 점수	지원 학생 점수	최저학력 도달여부 (○, X)	기초학력보장 프로그램이수 문서번호
		1학년 1학기 (자유학기□)				1학년 2학기 (자유학기□)		
국어								
영어								
수학								
(사회)								
과학								
	2학년 1학기 (자유학기□)				2학년 2학기			
국어								
영어								
수학								
(사회)								
과학								
	3학년 1학기				3학년 2학기			
국어								
영어								
수학								
(사회)								
과학								

★ 작성방법

- 충남 학생은 충남고입시스템 활용 □[입학]-[충남고입]-[고입_원서관리(중)]-[체육특기자학교장확인서등록(중)]
 - 점수는 소수 이하 둘째자리에서 반올림하여 소수 이하 첫째 자리까지 산출
 - 최저학력: 해당학년 해당교과별 평균성적의 40% 이상 도달한 경우 '○', 미도달한 경우 'X' 표기
 - 미도달과목 기초학력보장 프로그램이수 문서번호: 학교장 확인 내부결재 문서번호 기재
 - '사회' 과목이 미편성된 학기의 경우 '역사', '도덕' 과목 순으로 대체
 - 작성 시 문의 사항은 교육(지원)청 체육담당자에게 문의
- ※ 3학년 2학기 미도달 과목 발생 시 고등학교 입학 후 대회 참가 제한 가능(반드시 보충학습프로그램 이수)

체육특기자 지원 대상자의 최저학력제 시행 내용을 확인하여 제출합니다.

년 월 일

○○중학교장[직인]

○○고등학교장 귀하